

Wojciech Lider

Norweska droga do dobrobytu. Rola Socjaldemokratów

„Było to w czasach mego głodowania i włości po Christianii, owym mieście, które każdego znaczyć piętnem swym musi...” – takim opisem norweskiej stolicy końca XIX wieku wybitny pisarz norweski, noblista Knut Hamsun, rozpoczął swoje dzieło pt. *Głód* (norw. *Sult*). Powieść jest głęboką analizą ludzkiej psychiki w warunkach głodu i walki o byt w ówczesnym Oslo. Twórczość Hamsuna w dużej mierze odnosiła się do ciężkiej sytuacji bytowej mieszkańców tego skandynawskiego kraju.

Jeszcze w końcu XIX wieku Norwegia niejednokrotnie doświadczała głodu, biedy, wysokiego wskaźnika wychodźstwa (zwłaszcza do USA). Ten najbardziej na północ wysunięty kraj skandynawski był jednym z najbiedniejszych i najbardziej zacofanych w Europie. Ciąg wydarzeń, zjawisk, procesów jakie zaszły w tym nordyckim państwie oraz czynniki zewnętrzne, sprzyjające rozwojowi Norwegii, przyczyniły się do tego, iż dziś słowo *ubóstwo*, będące przez wiele stuleci synonimem tego skandynawskiego kraju, stało się jego antonimem. Niepodważalną rolę w budowaniu norweskiego dobrobytu miała Norweska Partia Pracy (DnA), której decyzje polityczne stały się na tyle trafne, iż można dziś mówić o *norweskim modelu państwa opiekuńczego*.

Słowa kluczowe: państwo opiekuńcze, norweski model państwa opiekuńczego, welfare state, socjaldemokracja, Norwegia, państwo dobrobytu

Norway's path to prosperity. The role of Social Democrats

Abstract

“It was during the time I wandered about and starved in Christiania: Christiania, this singular city, from which no man departs without carrying away the traces of his sojourn there” – with this description of the Norwegian capital city of the late nineteenth century, Knut Hamsun, a prominent Norwegian writer and a Nobel laureate, began his opus entitled *Hunger* (*Sult*). This novel is a profound analysis of the human psyche set in circumstances of great hunger and struggle for survival in Hamsun's contemporary Oslo. Today, the writer is regarded as the forerunner of the modernist trends in the psychological novel genre. However, *Hunger* is not an exception, as most of Hamsun's work is widely related to the severe living conditions of the inhabitants of this Scandinavian country.

Even before the outbreak of World War II, famine, poverty, high emigration rates (especially to the U.S.) were considered common phenomena. Norway was one of the poorest and most backward countries in Europe. The sequence of events, phenomena and processes that have taken place in this Nordic country, together with external factors conducive to Norway's development, contributed to the fact, that nowadays the word poverty, which was for many centuries synonymous with this Scandinavian country, became its antonym.

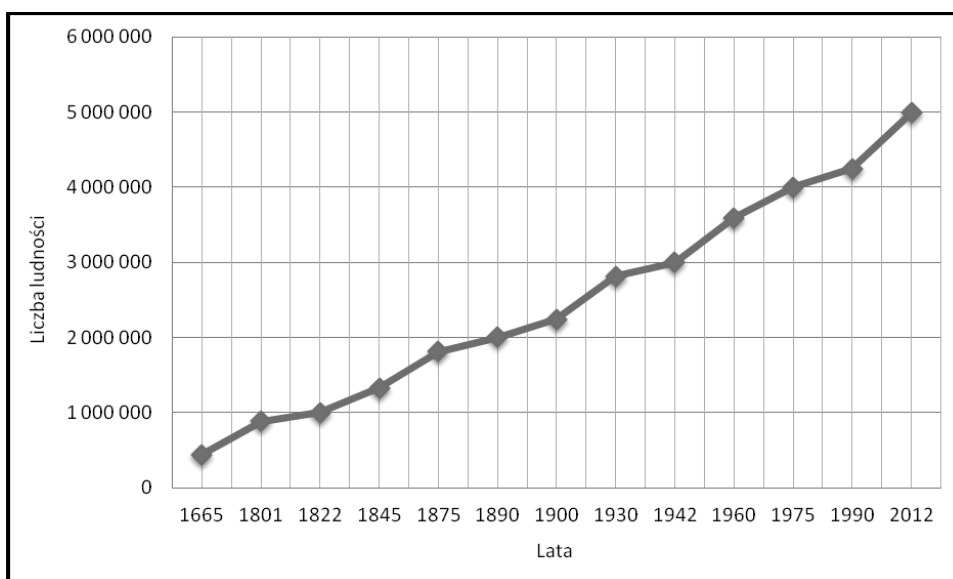
Today, Norway is considered by many scholars as one of the best countries to live in (this is corroborated by the top ranks which Norway achieved e.g. in the Human Development Index – first place in 1995, 2000-2006, 2009-2012), which arouses the perfectly understandable admiration.

Therefore, it seems reasonable to ask a question about the mechanisms and processes that within only a single generation time span allowed the Norwegians to achieve such rapid progress, and climb to the top of the rankings of countries with the highest degree of development in the subsequent years.

Keywords: Norway, welfare state, Social Democrats

W procesie budowy norweskiego państwa opiekuńczego niekwestionowany wkład miała Norweska Partia Pracy (nor. Det Norske Arbeiderparti¹ (DNA)). To właśnie ta socjaldemokratyczna partia wywarła największy wpływ na kierunek polityki społeczno-gospodarczej w tym nordyckim kraju. Wobec tego priorytetem staje się zbadanie genezy i rozwoju działalności owej partii.

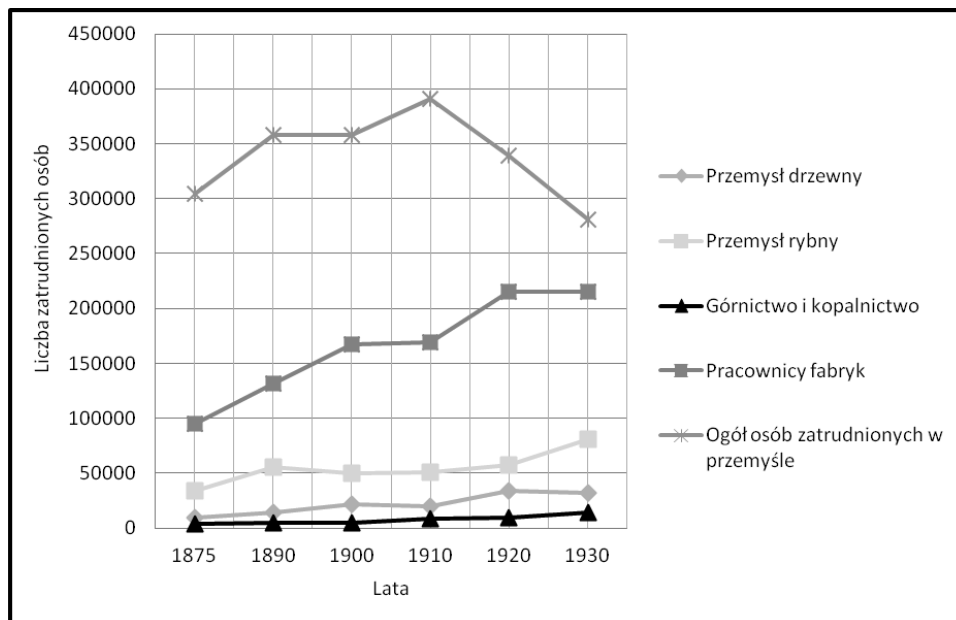
Wraz z jednoczesnym zwiększaniem się liczby ludności (Wyk.1) i rozwojem rewolucji przemysłowej o podmiotowość zaczęła walczyć nowa grupa społeczna – robotnicy przemysłowi (Wyk. 2).



Wyk. 1. Liczba ludności Norwegii w latach 1665-2012

Źródło: Statistics Norway, http://www.ssb.no/english/subjects/02/befolkning_en/ oraz <http://www.ssb.no/histstat/tabeller/3-3-2t.txt> [27.01.2014], opracowanie własne.

¹ Pokróćce nazywana przez Norwegów Arbeiderpartiet (Ap).



Wyk. 2. Liczba pracowników zatrudnionych w norweskim przemyśle w wieku 15 lat i więcej w latach 1875-1930. Wybrane gałęzie przemysłu
 Źródło: Statistics Norway, <http://www.ssb.no/histstat/tabeller/9-9-1t.txt> [27.01.2014], opracowanie własne.

Narodziny ruchu robotniczego w Norwegii wiązały się bezpośrednio z poprzedzającym go *ruchem thranistów* (zwanym także *ruchem Thrane-go*). Ten ruch ludowy, nazwany od swego przywódcy, nauczyciela i dziennikarza Marcusa Thrane uzyskał w ciągu kilku miesięcy w latach 1850-1851 około 30 000 członków, należących do 400 lokalnych organizacji. To odpowiadało około 7-8% męskiej części ówczesnego społeczeństwa powyżej 20 roku życia. Thrane w ideologii swojego ruchu zawarł elementy myśli wcześniejszych socjalistów (Pierre Proudhona, Etienne Cabet, Charlesa Fouriera, Roberta Owena, Wilhelma Weitlinga i brytyjskich czartystów²),

² Pierre Joseph Proudhon – „ojciec anarchizmu”, stworzył podwaliny pod anarchistyczny indywidualizm, przeciwnik Kościoła, państwa i kapitalizmu; Etienne Cabet – filozof polityczny, socjalista utopijny; Charles Fourier – podobnie jak Cabet był socjalistą utopijnym. Zwolennik rozszerzenia praw kobiet, twórca terminu *feminizm*; Robert Owen – pionier ruchu spółdzielczego, odrzucał własność prywatną; Wilhelm Weitling – twórca „socjalizmu rzemieślniczego” – wizji rewolucji, która doprowadzić miała do wywłaszczenia arystokracji i burżuazji oraz

społeczną piramidę nie różniącą się od Saint-Simona³ i jasną perspektywą walki klasowej⁴.

Próby zaistnienia pierwszej partii socjaldemokratycznej reprezentującej interesy klasy robotniczej w Norwegii były niełatwe. Faza kształtowania ruchu robotniczego rozpoczęła się w latach osiemdziesiątych XIX wieku wraz z utworzeniem pierwszych związków zawodowych. Przez następne 10 lat ruch robotniczy nie potrafił znaleźć jednego, wspólnego głosu. Tym samym społeczność robotników i związki zawodowe stały się areną walki dwóch dużych partii: konserwatywnej Høyre i liberalnej Venstre. Po zwycięstwie Venstre zaczęła się walka między liberałami a socjaldemokratami. Warunkiem rozwoju niezależnego ruchu robotniczego była liberalna demokracja, która pozwoliła na tworzenie organizacji, kształtowanie industrializacji i tym samym dała początek klasie robotniczej i rozwojowi poczucia solidarności, które przezwyciężyło granice zawodowe, wieku, płci i kwalifikacji. Pierwszy krok do tworzenia interdyscyplinarnej współpracy został podjęty w 1883 roku, kiedy dwanaście związków w Kristianii utworzyło Centralny Komitet Związków Zawodowych (Fagforeningernes Centralkomite). Rok później wydano gazetę „Nasza Praca”⁵ (Vort Arbeide), a w następnym roku utworzono w Kristianii Związek Socjaldemokratyczny (Sosialdemokratiske Forening)⁶. Wreszcie 21 sierpnia 1887 roku w nadmorskim Arendal oficjalnie powołano do życia Norweską Partię Pracy.

Ogromny wpływ na nowo powstałe ugrupowanie miała najstarsza wśród partii socjaldemokratycznych – Socjaldemokratyczna Partia Robotnicza Niemiec (SDAP), która została utworzona w sierpniu 1869 roku w Eisenach. Nazwę SDAP zmieniono w 1875 roku, w wyniku przyjęcia tzw. *programu*

zlikwidowania obrotu pieniężnego; Czartyzm – ruch polityczny mający na celu demokratyzację systemu wyborczego Wielkiej Brytanii oraz poprawę bytu robotników.

³ Henri de Saint-Simon był socjalistą utopijnym. W jego wizji społeczeństwa bezkonfliktowego wymienił 3 warstwy wpisane w *piramidę* – u jej podstawy wymienił najliczniejszą warstwę „pozostałych” (tj. osób pracujących, respektujących władzę). Warstwą wyższą i mniej liczną była warstwa „posiadających” (tj. osób finansujących naukowców, którzy jednocześnie mieliby pełnić funkcje regulujące w społeczeństwie). Na samej górze *piramidy* znalazła się warstwa „naukowców” (tj. osób odpowiedzialnych za rozwój nauki i wykorzystania jej dla dobra ogółu).

⁴ E. Lorenz, Ruch robotniczy w Norwegii (w:) Denkwicz-Szczepaniak E. i Grimnes O. K. (red.), Norwegia-Polska. Przeszłość i terażniejszość, Toruń 2006, s. 138.

⁵ Dzisiejszym oficjalnym organem prasowym Norweskiej Partii Pracy jest gazeta *Arbeiderbladet*.

⁶ E. Lorenz, Ruch robotniczy, op.cit, s. 138-139.

*gotajskiego*⁷, na Socjalistyczną Partię Pracy Niemiec (SAP). Ideologicznie *program gotajski* postulował m.in.: wprowadzenie „sprawiedliwego podziału dóbr”, „zniesienia wszelkiej nierówności społecznej i politycznej”⁸. W 1890 roku Socjaldemokratyczna Partia Pracy Niemiec po raz kolejny zmieniła nazwę. Ostatecznie partię nazwano Socjaldemokratyczną Partią Niemiec (SPD) i nazwa ta funkcjonuje do dziś.

Bardziej merytoryczny od *programu gotajskiego* okazał się *program erfurcki* przyjęty w Erfurcie w październiku 1891 roku. W dokumencie tym potwierdzono treść poprzedniego programu oraz dodano więcej rzeczowych aksjomatów. Postulowano wprowadzenie m.in.: bezpłatnej pomocy prawnej, 8-godzinnego dnia pracy, wolności zrzeszania się, równouprawnienia kobiet, bezpłatnej opieki medycznej⁹. Oba wymienione powyżej programy stały się również początkowymi programami Norweskiej Partii Pracy¹⁰. Dlaczego tak duży wpływ na rodzące się partie socjaldemokratyczne miała właśnie socjaldemokracja niemiecka? Przede wszystkim dlatego, że powstała w Niemczech Socjaldemokratyczna Partia Robotnicza (SPR) była niekwestionowanym prekursorem ugrupowań tego nurtu. Jako pierwsza partia w Niemczech była również, w początkach istnienia, narzędziem jednoczącym ówczesne państwa niemieckie (co było priorytetem w działaniach Otto von Bismarcka).

Pierwsze siedem lat istnienia były dla Norweskiej Partii Pracy czasem wytężonego działania w celu przetrwania w ówczesnym porządku politycznym w kraju. Parlamentaryzm norweski w tym okresie praktycznie opierał się na systemie dwupartyjnym. Kolejne rządy tworzyli członkowie partii Venstre albo partii Høyre, bądź też powstawały one w wyniku koalicji obu tych partii. Natomiast Norweska Partia Pracy w tym czasie nie brała jeszcze udziału w tworzeniu rządów z powodu zbyt małej reprezentacji w Stortingu. DNA potrafiła jednak odnaleźć się w tej na pozór patowej sytuacji.

⁷ Nazwa programu wywodzi się od miasta Gotha, w którym odbył się kongres zjednoczeniowy w maju 1875 roku (nastąpiło zjednoczenie dotychczas działającej partii SDAP z Powszechnym Niemieckim Związkiem Robotniczym).

⁸ Pełna treść *programu gotajskiego*: <http://www.marxists.org/deutsch/geschichte/deutsch/spd/1875/gotha.htm>, [27.01.2014].

⁹ Pełna treść *programu erfurckiego*: <http://www.marxists.org/history/international/social-democracy/1891/erfurt-program.htm> [27.01.2014].

¹⁰ Programy gotajski i erfurcki stały się również podwalinami ideologicznymi m.in. dla powstałej w 1889 roku Szwedzkiej Socjaldemokratycznej Partii Robotniczej (SAP). Osiem lat po narodzinach SAP powstał pierwszy autorski program tej partii.

cji. Postanowiono poprzeć działania postępowej i liberalnej partii Venstre, gdyż w tym czasie działalność partii Venstre była najbliższa tego, co mogła poprzeć Norweska Partia Pracy (partii Venstre tych czasów nie można nazywać partią mieszczańską. Prawda, że reprezentowała ona liberalne i postępowe ośrodki mieszczańskiej myśli politycznej, ale przede wszystkim reprezentowała norweskich chłopów aż do chwili utworzenia przez nich własnej partii)¹¹.

Wyniki pierwszych wyborów, w których DNA brała udział w latach 1894 oraz 1897 nie napawały optymizmem. Poparcie dla partii oscyloowało w granicach błędu statystycznego. W 1900 roku poparcie zaczęło rosnąć. Co prawda w wyborach na socjaldemokratów oddano 5,2% głosów, ale nie wystarczyło to do uzyskania reprezentacji w Stortingu. Przełomowy okazał się rok 1903 kiedy to po raz pierwszy w parlamencie znaleźli się reprezentanci Norweskiej Partii Pracy (12,1% - 4 reprezentantów)¹².

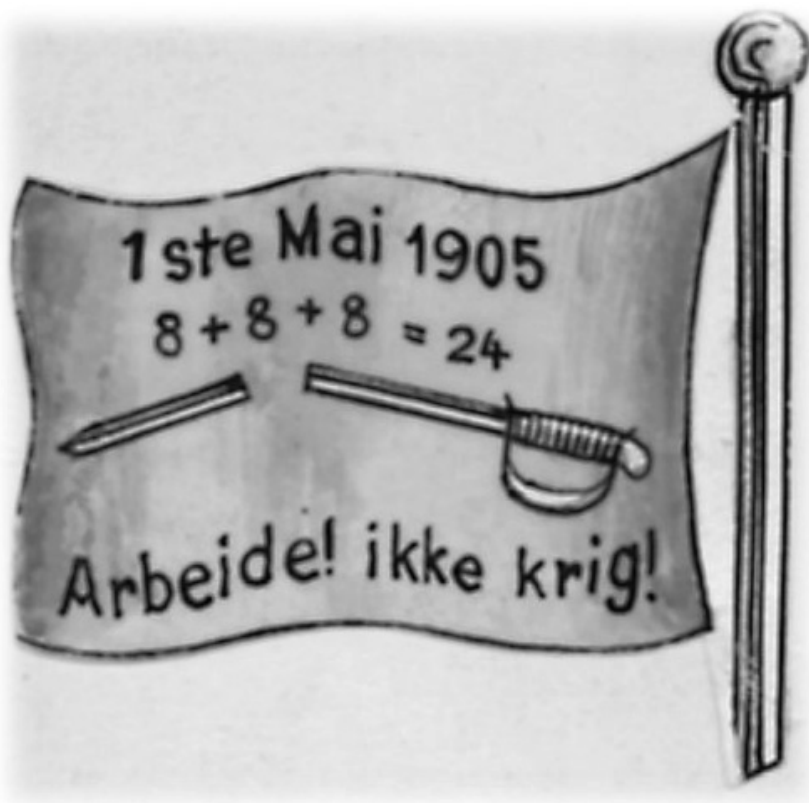
Pojawienie się w końcu w parlamencie DNA wpłynęło na klarowność jej programu i dostosowanie go do realiów norweskich. Owszem, wiele postulatów zaczerpniętych z *programu erfurckiego* nadal funkcjonowało w oficjalnej doktrynie Norweskiej Partii Pracy, ale dodano do nich m.in. hasła popierające opuszczenie unii ze Szwecją (Rys.1).

Postulaty te okazały się *strzałem w dziesiątkę*. Referendum w sprawie wyjścia z unii ze Szwecją, które miało miejsce dnia 13 sierpnia 1905 roku potwierdziło słuszność takiej linii prowadzenia polityki przez DNA. Przy frekwencji, która wyniosła 85,38% aż 99,95% (368392) uprawnionych do głosowania głosowała „za”. Przeciwno zakończeniu unii opowiedziało się jedynie 0,05% (184 osoby).

Na profity, wynikające z poparcia społecznego, nie trzeba było długo czekać. W wyborach w 1906 roku Norweska Partia Pracy miała już 11 reprezentantów w Stortingu (Rys.2).

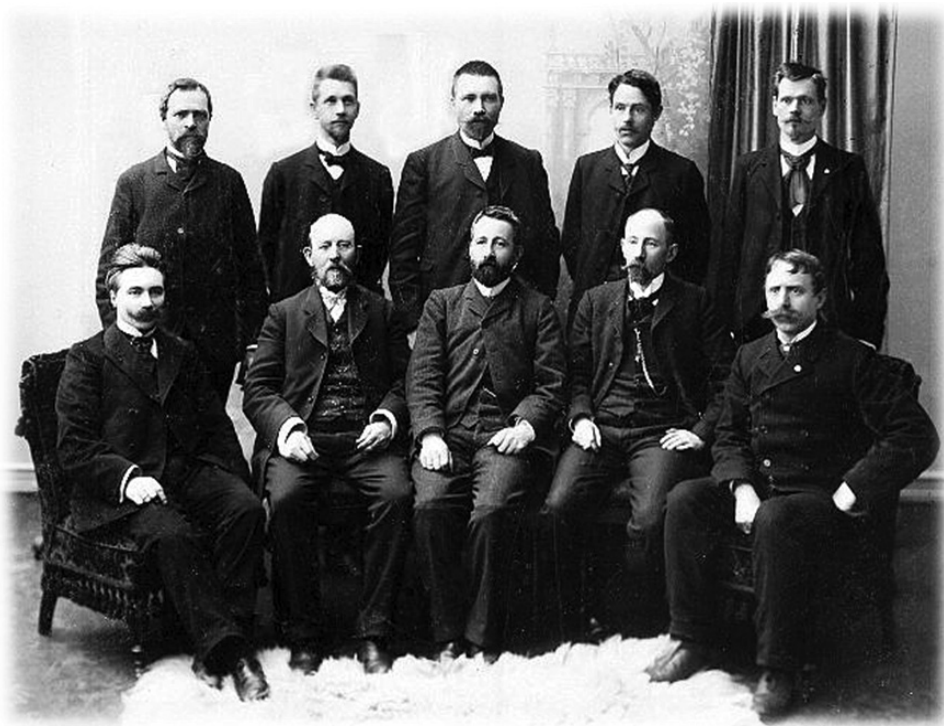
¹¹ A. Bereza-Jarociński, Zarys dziejów Norwegii, Warszawa 1991, s. 250-251.

¹² Dane Centralnego Urzędu Statystycznego Norwegii *Statistisk Sentralbyrå*, dostępne pod adresem: www.ssb.no.



Rys. 1. Ilustracja pochodząca z 1905 roku, autor nieznany. Działanie „ $8+8+8=24$ ” nawiązywało do modelu dnia, którego wprowadzenia domagali się socjaldemokraci (8 godzin pracy, 8 godzin odpoczynku, 8 godzin snu). Z kolei napis „Arbeide! ikke krig!” (*Pracy! Nie wojny!*) wraz ze szkicem przedstawiającym złamane ostrze szabli nawoływał do pokojowego rozwiązania sporu ze Szwecją w 1905 roku (chęć wystąpienia Norwegii z unii ze Szwecją)

Źródło: <http://www.flickr.com/photos/arbeiderpartiet/2018187654/in/set-72157603168734903> [27.01.2014].



Rys. 2. Zdjęcie przedstawiające 10 spośród 11 reprezentantów Stortingu z ramienia Norweskiej Partii Pracy w latach 1906-1909. Siedzą od lewej: Isak Saba, Christian Holtermann Knudsen, Alfred Eriksen, Anders Buen i Adam Egede-Nissen. Stoją od lewej: John Lind Johansen, Magnus Nilssen, Torgeir Vraa, Meyer Foshaug i Lars Sæbø¹³

Źródło: <http://www.flickr.com/photos/arbeiderpartiet/2017211857/in/set-72157603168734903> [27.01.2014].

Do roku 1918 wybory do parlamentu odbywały się w Norwegii w systemie jednomandatowym. Przewidywano przy tym możliwość odbywania dwóch tur wyborów. Jeśli w pierwszej turze żaden z kandydatów nie otrzymał bezwzględnej większości głosów przeprowadzano wybory w dru-

¹³ Trzech spośród jedenastu reprezentantów DNA w Stortingu w latach 1906-1909 było również pierwszymi przedstawicielami DNA w norweskim parlamencie w latach 1903-1906. Byli to widocznie także na rys.8: Alfred Eriksen, Meyer Foshaug, John Lind Johansen (Oficjalna strona internetowa Norweskiej Partii Pracy, <http://arbeiderpartiet.no/Hjem/Om-AP/Aps-historie/Kravet-om-et-arbeiderparti>, [27.01.2014]).

giej turze; tu wystarczała większość względna. W 1913 roku czynne prawo wyborcze uzyskały też kobiety¹⁴. System ten był wyjątkowo uciążliwy zwłaszcza dla socjaldemokratów, gdyż sukcesywnie coraz to wyższe poparcie społeczeństwa dla DNA nie przekładało się na liczbę reprezentantów w Stortingu¹⁵.

W toku reformy wyborczej z 1920 roku okręgi jednomandatowe ustąpiły miejsca wielomandatowym, zasada wyborów większościowych – formule wyborów proporcjonalnych. Przy dystrybucji mandatów znalazła zastosowanie metoda d'Hondta¹⁶. Partie polityczne stały się uznanymi przez prawo uczestnikami postępowania wyborczego¹⁷.

W 1919 roku Norweska Partia Pracy dołączyła do struktur Międzynarodówki Komunistycznej (zwanej również III Międzynarodówką, w skrócie *Komintern*). Było to kulminacją narastających od kilku lat nastrojów rewolucyjnych w partii. Przewidywaną konsekwencją tego ruchu było rozdrobnienie ugrupowania. Tym samym DNA jako jedyna zachodnioeuropejska partia masowa została członkiem *Kominternu*. W 1920 roku część członków o poglądach stricte socjaldemokratycznych stworzyła Socjaldemokratyczną Partię Pracy Norwegii (NSA). Wkrótce okazało się, że Międzynarodówka Komunistyczna okazała się *wilkiem w owczej skórze*. Postępująca centralizacja i chęć podporządkowania sobie partii członkowskich ze strony *Kominternu* sprawiło, iż początkowy entuzjazm dla wspólnych, komunistycznych ideałów zastąpiło rozczarowanie. Na propozycje DNA odnoszące się do reformy organizacji „na prawo” notable III Międzynarodówki odpowiedzieli usunięciem Norweskiej Partii Pracy ze swych struktur w listopadzie 1923 roku. W organizacji został tylko *komunistyczny*

¹⁴ M. Grzybowski, *Systemy konstytucyjne państw skandynawskich*, Warszawa 1998, s. 45.

¹⁵ W wyborach w 1906 poparcie wyniosło 15,9% pozwoliło *wystawić* 11 reprezentantów w Stortingu. Z kolei w wyborach w 1909 roku liczba przedstawicieli była identyczna pomimo poparcia wynoszącego 21,5%. Jeszcze większą dysproporcję można było zaobserwować w wyborach w 1912 roku (poparcie 26% - 23 reprezentantów) i 1915 (poparcie 32% - 19 reprezentantów) (Dane Centralnego Urzędu Statystycznego Norwegii *Statistisk Sentralbyrå*, dostępny pod adresem: www.ssb.no).

¹⁶ D'Hondta system - jedna z kilku matematycznych metod ustalania podziału mandatów między konkurujące listy wyborcze; liczba głosów uzyskanych przez poszczególne listy jest dzielona przez kolejne liczby całkowite (1,2,3 itd.), co prowadzi do powstania tabeli ilorazów; mandaty przydziela się poszczególnym listom stosownie do kolejnych największych ilorazów przez nie uzyskanych (*d'Hondta system*, <http://encyklopedia.pwn.pl/haslo/3892341/d8217hondta-system.html> [27.01.2014]).

¹⁷ M. Grzybowski, *op.cit.*, s. 45.

beton, który w tym samym roku utworzył Norweską Partię Komunistyczną (NKP). Ponowne zjednoczenie Norweskiej Partii Pracy i Socjaldemokratycznej Partii Pracy Norwegii w 1927 roku zaowocowało sporym sukcesem w wyborach. DNA zdobyła 36,8% głosów – 59 mandatów. Rok później powstał pierwszy socjaldemokratyczny rząd z premierem Christopherem Hornsrudem¹⁸ (Rys.3) na czele. Gabinet przetrwał...zaledwie 19 dni (powołany 28 stycznia, upadł 15 lutego).



Rys. 3. Christopher Andersen Hornsrud – pierwszy socjaldemokrata na stanowisku premiera Królestwa Norwegii

Źródło: <http://www.arbark.no/Utstilling/Hornsrud/Hornsrud01.htm> [27.01.2014].

Los tego rządu, który upadł już po 19 dniach, wzmocnił tymczasem sceptycyzm wobec parlamentaryzmu. Ale była to także lekcja demokracji i kultury politycznej, kiedy król, wbrew swym doradcom powierzył mi się rządową „komunistom”. Jednocześnie zjednoczenie nie spowodowało powrotu jednoczącej się partii do międzynarodowej socjaldemokratycznej wspólnoty¹⁹. DNA zaczęła ponownie dryfować *w lewą stronę*.

¹⁸ Christopher Andersen Hornsrud urodził się 15 listopada 1859 roku w Øvre Eiker. Zmarł w wieku 101 lat (12 grudnia 1960 roku w Oslo) co czyni go najdłużej żyjącym norweskim premierem w historii.

¹⁹ E. Lorenz, Ruch robotniczy, op.cit, s. 140.

Hasła „równości i sprawiedliwości społecznej”, „równego podziału dóbr” stały się jeszcze bardziej chwytliwe w czasach Wielkiego Kryzysu 1929 roku. Następstwa „czarnego czwartku” dotknęły Norwegię w bardzo dużym stopniu – na przełomie lat 1932-1933 bezrobocie sięgało ponad 40%.

Hasło wyborcze z 1933 roku brzmiało: „Hele folket i arbeid - By og land hand i hand” (*Wszyscy ludzie pracy! – cały kraj ramię w ramię*). Stało się na tyle potrzebne społeczeństwu wykończonemu kilkuletnią recesją, iż DNA zdobyła 40,1% głosów – 69 reprezentantów w Stortingu. Dwa lata później stworzony został rząd mniejszościowy (do koalicji weszła Partia Chłopska) z Johanem Nygaardsvolda²⁰. Jednocześnie zaczął się okres 30 lat nieprzerwanych²¹ (z wyjątkiem jednego miesiąca w 1963 roku²²).

Jednym z pierwszych posunięć nowego gabinetu było utworzenie komisji ds. socjalnych Stortingu, która miała zweryfikować działanie ówczesnego systemu socjalnego a następnie go rozbudowywać i koordynować tak, aby stał się bardziej funkcjonalny i efektywny. Powołanie komisji było *kamieniem milowym* na drodze budowy państwa dobrobytu w Norwegii.

Rząd Nygaardsvolda był rządem przełomowym dla nowoczesnej historii Norwegii. Jako rząd mniejszościowy musiał zawierać kompromisy, ale mimo wszystko przeprowadził szereg reform socjalnych, które stanowiły podstawę dla budowy państwa opiekuńczego, np. prawa o ubezpieczeniu bezrobotnych, emeryturach i ochronie pracowników. Jedną z głównych przyczyną popularności Nygaardsvolda i jego ministrów było ich pochodzenie – więk-

²⁰ Ten drugi w historii Norwegii premier socjaldemokrata był w swoim kraju bardzo popularny. Sformułował tzw. *Porozumienie kryzysowe* wraz z Partią Chłopską, które miało na celu poprawę sytuacji gospodarczej w kraju. Po dzień dzisiejszy uważany na jednego z najwznioślejszych polityków norweskich. Nazywany *norweskim Rooseveltem*.

²¹ Okres ten był nieprzerwany o ile traktować ciągłość rządu Nygaardsvolda na emigracji w Londynie. W tym czasie na terytorium Norwegii w latach 1940-1942 władzę sprawował mianowany przez Hitlera Komisarz Rzeszy i premier w jednej osobie - Josef Terboven. W latach 1942-1945 oficjalnie władzę sprawował *marionetkowy* rząd Vidkuna Quislinga, ale w praktyce panował Terboven. Okres II wojny światowej w pamięci Norwegów zapisał się jako krwawy, bezlitosny terror prowadzony przez ww. zwyrodnialców. W wielu językach (m.in. angielskim, niemieckim, szwedzkim, norweskim) funkcjonuje pojęcie *quisling*, które jest silnie pejoratywnym określeniem kolaboranta, zdrajcy.

²² W 1961 roku grupa intelektualistów przeciwnych „doktrynie odstraszenia” lansowanej przez NATO (zwiększenie i rozpowszechnienie arsenału nuklearnego wśród wszystkich członków paktu) została wykluczona z DNA. W odpowiedzi założyli oni Socjalistyczną Partię Ludową, która w 1963 roku przyczyniła się do upadku rządu Einara Gerhardsena. Miesiąc później DNA stworzyła nowy rząd (również z Gerhardsenem na czele) i dotrwała do końca kadencji. Rozłam z 1961 roku był symbolicznym końcem dominacji parlamentarnej DNA.

szość z nich wywodziła się z rodzin robotniczych²³ lub chłopskich, więc znali problemy niższych klas i prowincji *od podszewki*. Społeczeństwo, które do tej pory było wrogo lub sceptycznie nastawione do systemu politycznego, mogło identyfikować się z demokracją parlamentarną²⁴.

Doświadczenia drugiej wojny światowej unaocznily Norwegom fakt, że strategia neutralności „za wszelką cenę” nie ma racji bytu. Owszem, w czasie pierwszej wojny światowej ta strategia się sprawdziła, ale tym razem było inaczej. Kraj wyniszczony przez największy konflikt zbrojny z historii ludzkości potrzebował odbudowy. Na tym właśnie skupili się socjaldemokraci, którzy pierwsze powojenne wybory w 1945 roku *wygrali w cuglach* (41% głosów – 76 miejsc w Stortingu), stając się tym samym największą partią w parlamencie, mogącą rządzić samodzielnie. Mimo tak *wygodnej*, z punktu widzenia partii politycznej, sytuacji DNA nie zaczęła traktować innych partii lekceważąco. Wręcz odwrotnie.

Norweska Partia Pracy, Partia Konserwatywna (Høyre), Partia Liberalna (Venstre) oraz Partia Chłopska, pomimo różnic programowych, opracowały tzw. *Wspólny program z roku 1945*, w którym zawarto ogólne idee jakie planowano wcielić w życie w celu odbudowy Norwegii. Wzrost gospodarczy miał być, w zamyśle autorów tej koncepcji, spowodowany wspólną odbudową zniszczeń wojennych i polityką pełnego zatrudnienia. Duży nacisk kładziono także na przygotowanie solidnego systemu kształcenia oraz na zwiększanie liczby mieszkań.

Planom odbudowy rządu norweskiego (jak i rządów innych krajów europejskich) z pewnością nie sprzyjała sytuacja w Europie. Nasilały się objawy spadku produkcji oraz wzrostu inflacji i obniżenia stopy życiowej ludności. Trudne dla gospodarki i społeczeństwa były przede wszystkim lata 1945-1946, brakowało bowiem żywności, opału i wielu artykułów przemysłowych. Dotkliwy niedostatek walut, a zwłaszcza dolarów USA, nazwany „głodem dolarowym”, uniemożliwiał nawet najniezbędniejszy import. Odbudowę Europy hamował brak kapitałów, materiałów i surowców oraz trudności transportowe. W wielu krajach po wojnie pozostały inflacja i za-

²³ Sam Nygaarsvold pracował jako robotnik w tartaku (pierwszą pracę podjął w wieku 12 lat).

²⁴ Maurseth P., Hva betydde regjeringsskiftet i 1935 for utviklingen av demokratiet i Norge?, i Tidsskrift for arbeiderbevegelsens historie, 1, 1986 (w:) E. Lorenz, Ruch robotniczy, op.cit, s. 141.

dłużenie zagraniczne. Wielki problem stanowił niedobór węgla²⁵, gdyż jego produkcja w 1946 roku wynosiła zaledwie 70% poziomu przedwojennego²⁶.

Z pomocą dla zniszczonej Europy przyszli Amerykanie ze swym planem Marshalla²⁷. Całkowita suma przyznana przez Kongres Stanów Zjednoczonych Europejskiemu Programowi Pomocy od 3 kwietnia 1948 roku do 30 czerwca 1951 roku, kiedy to pozostała wielkość pomocy przekształciła się w Program Obrony Wzajemnego Bezpieczeństwa (*Mutual Defence Assistance Program*), wyniosła około 12,5 mld dolarów²⁸. W latach 1948-1949 przekazano Europie 5 mld dolarów; w latach 1949-1950 pomoc wyniosła 3,8 mld dolarów, w tym 2,3 mld zostało przyznanych na lata 1950-1951 oraz 1 mld dolarów na lata 1951-1952²⁹.

Skutki wdrożenia planu Marshalla miały wpływ przede wszystkim na ustabilizowanie finansów publicznych krajów-beneficjentów. Zaczęła wzrastać wydajność gospodarek. W 1950 roku wszystkie kraje biorące udział w programie przekroczyły przedwojenne wskaźniki produkcji przemysłowej.

Okres koniunktury powojennej był doskonałym czasem do wdrażania uprzednio artykułowanych przez DNA haseł. W latach 1950³⁰ wprowadzono różnorodne zasiłki, m.in. dla niepełnosprawnych, zdrowotne, rehabilitacyjne, dla matek, osób starszych, dzieci. To wszystko doprowadziło do wielkiego *ubezpieczenia narodowego z roku 1967* koordynującego wszystkie zasiłki. Był to wielki zbiorowy wysiłek w zakresie ustawodawstwa ubez-

²⁵ Polska, jako duży producent węgla, była bardzo ważnym partnerem handlowym dla większości krajów Europy. Norweski rząd na emigracji tuż przed zakończeniem II wojny światowej wyszedł z propozycją zakupu surowca z Polski. Umowę zakupu „czarnego złota” podpisano z lipcu 1945 roku.

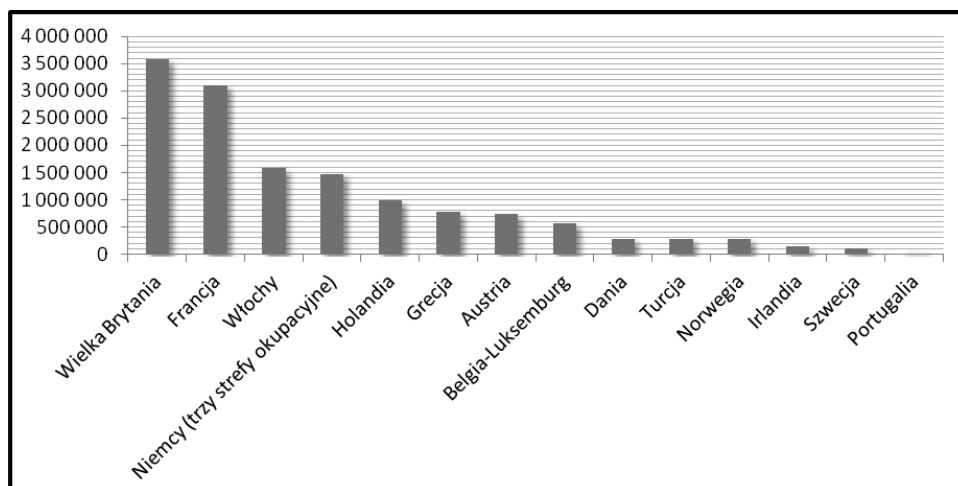
²⁶ J. Kaliński, *Historia gospodarcza XIX i XX wieku*, Warszawa 2008, s. 242.

²⁷ Marshalla plan, właściwie Program Odbudowy Europy, ang. European Recovery Program - program pomocy gospodarczej USA dla Europy po II wojnie światowej; przedstawiony w 1947 roku przez G.C. Marshalla, w latach 1948–52 objął pomocą 17 państw europejskich (w tym zachodnie Niemcy, Turcję i Jugosławię); odrzucony przez ZSRR i podległe mu kraje Europy Środkowowschodniej (w tym Polskę) (*Marshalla plan*, <http://encyklopedia.pwn.pl/haslo/3938082/marshalla-plan.html>, 27.01.2014).

²⁸ A.S. Milward, *The Reconstruction of Western Europe, 1945-1951*, California 1984, s. 94 (w: M.E. Szatlach, *Plan Marshalla. Amerykańska wizja integracji europejskiej*, Bydgoszcz 2008, s. 65).

²⁹ M.E. Szatlach, *Plan Marshalla. Amerykańska wizja integracji europejskiej*, Bydgoszcz 2008, s. 65.

pieczeniowego. W 1971 roku wprowadzono zasiłek dla osób, które uległy wypadkowi przy pracy³⁰.



Wyk. 3. Wielkość funduszy pomocowych przekazanych w ramach Planu Marshalla poszczególnym krajom (w USD)

Źródło: J. Carpentier, F. Lebrun, *Historia Europy*, Warszawa 1994, s. 420 (w:) M.E. Szatlach, *Plan Marshalla. Amerykańska wizja integracji europejskiej*, Bydgoszcz 2008, s. 66, opracowanie własne.

Norwegowie bardzo duży nacisk kładli także na reformę służby zdrowia. W tym zakresie wstąpił się Karl Evang³¹, który był jej autorem. Stworzył on Norweską Radę Nadzoru Zdrowia – niezależny organ nadzoru zdrowia i opieki społecznej na terenie Norwegii. Rada kieruje organami na szczeblu powiatowym i gminnym. Do zadań tej organizacji należy monitorowanie stanu zdrowia w kraju, reagowanie na wszelkie nieprawidłowości, rozstrzygnięcie kwestii w przypadku poważnych uchybień ze strony pracowników służby zdrowia. Współpracuje z Norweskim Dyrektoriatem Zdrowia, Norweskim Instytutem Zdrowia Publicznego oraz z Norweskim Urzędem Reje-

³⁰ A. Schiøtz, *Rozwój norweskiego państwa dobrobytu* (w:) E. Denkwicz-Szczepaniak i O.K. Grimnes (red.), *Norwegia – Polska. Przeszłość i teraźniejszość*, Toruń 2006, s. 211-212.

³¹ Karl Evang – był politykiem i lekarzem oraz ekspertem z zakresu polityki społecznej; autor wielu książek i artykułów naukowych z zakresu medycyny.

stracyjnym dla pracowników służby zdrowia³². Służba zdrowia stała się powszechna i darmowa. Na miejscu centralnym znalazły się zawody związane ze zdrowiem, a co za tym idzie tzw. uzawodowienie – w takim rozumieniu, że specjaliście przejęli tak procedury, jak i kontakt z klientem i pacjentem³³. Ustabilizowane grupy zawodowe takie jak lekarze, pielęgniarki i psychologowie rozwijały się, podczas gdy równocześnie pojawiały się nowe – pielęgniarki środowiskowe, pielęgniarki pomocnicze, pielęgniarki tzw. opieki terminalnej³⁴.

Dla socjaldemokratów kwestia bezpieczeństwa zawsze była priorytetem. Nie inaczej miało się to do polityki zagranicznej.

Norwegowie brutalnie obudzeni przez Hitlera ze *snu o neutralności* postanowili zliberalizować swoje podejście do członkostwa w organizacjach międzynarodowych.

Duże nadzieje wiązano z Organizacją Narodów Zjednoczonych, do której struktur Norwegia dołączyła 27 listopada 1945 roku. Pierwszym Sekretarzem Generalnym został właśnie Norweg – Trygve Halvdan Lie³⁵. Po wydarzeniach w Czechosłowacji (komunistyczny zamach stanu) w 1948 roku Norwegowie poważnie zaczęli dywagować nad sensownością wejścia w sojusz wojskowy (obawa przed ingerencją Związku Radzieckiego w sprawy wewnętrzne). Naturalnym było szukanie sojuszników na forum państw skandynawskich, ale państwowo nie udało się stworzyć takowego przymierza. W związku z tym w 1949 roku Norwegia przystąpiła do NATO.

W obawie przed imperialistyczną polityką ZSRR Skandynawowie zaczęli współpracę. W 1952 powstała subregionalna organizacja skupiająca Danię, Islandię, Norwegię i Szwecję (Finlandia dołączyła w 1955 roku) o nazwie Rada Nordycka. Współpraca w ramach tej organizacji obejmuje

³² Norwegian Board of Health Supervision, <http://www.helsetilsynet.no/no/Norwegian-Board-of-Health-Supervision/Organization/> [27.01.2014].

³³ Hatland, Axel. Lokalt skjønn i gammel og ny sosialpolitikk. Ny retorikk og historiske erfaringer. I: Benum, Haave, Ibsen, Schiøtz og Schrumpf 2003: 227 ff. (w:) E. Denkiewicz-Szczepaniak i O.K. Grimnes (red.), Norwegia, op.cit., s. 212.

³⁴ E. Denkiewicz-Szczepaniak i O.K. Grimnes (red.), Norwegia, op.cit., s. 212.

³⁵ Trygve Halvdan Lie, urodzony 16.07.1896, Christiania (obecnie Oslo), zmarł 30.12.1968 w Geilo, polityk norweski; członek Norweskiej Partii Pracy, 1941–46 minister spraw zagranicznych (1941–45 na wycofaniu w Londynie); 1946–53 pierwszy sekretarz generalny ONZ; po agresji 1950 Korei Północnej na Koreę Południową współdziałał w potępieniu agresora i organizowaniu sił ONZ do odparcia agresji; bojkotowany przez blok sowiecki, ustąpił ze stanowiska (*Lie Trygve Halvdan*, <http://encyklopedia.pwn.pl/haslo/3932430/lie-trygve-halvdan.html>, 27.01.2014).

wiele aspektów³⁶ – od polityki zagranicznej i obronności – po naukę i kulturę. Dodatkowo Norwegia została pierwotnym członkiem Europejskiego Stowarzyszenia Wolnego Handlu (EFTA), mającej na celu utworzenie strefy wolnego handlu między państwami członkowskimi.



Rys. 4. Jeden z samolotów w barwach Scandinavian Airlines System *SAS* (Bombardier Canadair Regional Jet CRJ-900)

Źródło: [http://www.51plane.cn/userfiles/CRJ900_NextGen_SAS\(1\).jpg](http://www.51plane.cn/userfiles/CRJ900_NextGen_SAS(1).jpg) [27.01.2014].

³⁶ O powadze Rady Nordyckiej świadczy m.in. sposób jej powołania – nie powołano jej jak zwykłej organizacji międzynarodowej (w wyniku ratyfikowania umowy międzynarodowej). Utworzona została przez parlamenty krajów skandynawskich, które uchwałyły powołanie jej do życia. Dzisiejszymi efektami współpracy są m.in.: wspólna skandynawska linia lotnicza SAS (Rys. 4), skandynawski bank NORDEA, czy Most nad Sundem (Rys. 5).



Rys. 5. Most nad Sundem (duń. Øresundsbron, szw. Öresundsbron). Łączy duńską Kopenhagę ze szwedzkim Malmö. Jego całkowita długość wynosi ponad 15 km (most, sztuczna wyspa, tunel) co czyni go jednym z najdłuższych mostów na świecie. Widok z osiedla Bellevuegården (Malmö, Szwecja)

Źródło: własne, 03.05.2011.

Lata 1945-1965 można nazwać okresem wspólnego, ponadpartyjnego budowania norweskiego modelu państwa opiekuńczego. Należy zaznaczyć jednak, iż pierwszoplanowa rola należała do najsilniejszej partii – Norweskiej Partii Pracy, która zdominowała wszystkie wybory w latach 1945-1965 i w tym czasie bezapelacyjnie posiadała największy wpływ na kształt państwa opiekuńczego.

W wyborach z 1965 roku partie wywodzące się z ruchu robotniczego straciły swoją większość parlamentarną. Nastąpił nowy okres z rządami koalicyjnymi – mieszczkańskimi i mniejszościowymi rządami DNA, z względnie szybkimi zmianami. Po 1965 roku Norweska Partia Pracy utworzyła rządy w latach 1971-1972, 1973-1981, 1986-1989, 1990-1997, 2000-2001³⁷. Od roku 2005

³⁷ E. Denkiewicz-Szczepaniak i O.K. Grimnes (red.), Norwegia, op.cit., s. 143.

Norweska Partia Pracy ponownie objęła ster władzy (wspólnie z Senterpartiet i Sosialistisk Venstreparti) tworząc centrolewicową koalicję. W 2011 roku Norweska Partia Pracy zmieniła nazwę na krótszą – Partia Pracy.

Tab. 2. Liczba głosów (%) i liczba mandatów Norweskiej Partii Pracy w wyborach do Stortingu w latach 1894-2009

Lata	1894	1897	1900	1903	1906	1909	1912	1915	1918	1921	1924	1927	1930	1933	1936	1945
Liczba głosów (%)	0,3	0,6	5,2	12,1	15,9	21,5	26,2	32,0	31,6	21,3	18,4	36,8	31,4	40,1	42,5	41,0
Liczba mandatów	- na 114	- na 114	- na 114	4 na 117	10 na 123	11 na 123	23 na 123	19 na 123	18 na 126	37 na 150	32 na 150	59 na 150	47 na 150	69 na 150	70 na 150	76 na 150
Lata	1949	1953	1957	1961	1965	1969	1973	1977	1981	1985	1989	1993	1997	2001	2005	2009
Liczba głosów (%)	45,7	46,7	48,3	46,8	43,1	46,5	35,3	42,3	37,3	40,8	34,3	36,9	35,0	24,3	32,7	35,4
Liczba mandatów	85 na 150	77 na 150	78 na 150	74 na 150	68 na 150	74 na 150	62 na 155	76 na 155	66 na 155	71 na 157	63 na 165	67 na 165	65 na 165	43 na 165	61 na 169	64 na 169

Źródło: B. Aardal, H. Valen, H.M. Narud, F. Berglund, 1999, *Velgere i 90-årene*, NKS-forlaget oraz D.W. Urwin, 1997, *The Norwegian Party System from the 1880s to the 1990s*, in: K. Strøm, L. Svåsand (eds.), *Challenges to Political Parties: the Case of Norway*, University of Michigan Press, p. 33-59 (w:) A. Kubka, *Podziały socjopolityczne w Norwegii w latach 1973-1997*, Gdańsk 2004, s. 114-115, opracowanie własne.

Zastosowana cezura 1965 roku miała na celu nie tylko uwydatnienie końca niemalże hegemonicznej dominacji socjaldemokratów w Stortingu. Wraz z końcem lat sześćdziesiątych XX wieku uwidaczniał się również rychły koniec powojennej koniunktury. Dla większości krajów, kierujących

się ideałami welferyzmu, był to symboliczny koniec rozbudowy „państwa dobrobytu”. W przypadku Szwecji był to proces szczególnie widoczny. Szwedzki model państwa opiekuńczego był *marką* znaną na całym świecie. Wzorowy do lat siedemdziesiątych XX wieku *Folkhemmet*³⁸ rozchwiał się w wyniku raz po raz następujących po sobie kryzysów. W konsekwencji od tego czasu zamiast rozbudowywać instytucje państwa opiekuńczego – model szwedzki zliberalizowano. Historia Norwegii zarysowała się zgoła inaczej. Jak to możliwe? Dlaczego lata siedemdziesiąte XX wieku pozwoliły *złapać drugi oddech* welferyzmowi norweskiemu, a w przypadku innych doprowadziły do *skomplikowanej reanimacji* lub przyzwolenia na *powolną śmierć*? Odpowiedzią jest ropa naftowa i gaz ziemny.

Streszczenie

„Było to w czasach mego głodowania i włości po Christianii, owym mieście, które każdego znaczyć piętnem swym musi...” – takim opisem norweskiej stolicy końca XIX wieku wybitny pisarz norweski, noblista Knut Hamsun, rozpoczął swoje dzieło pt. *Głód* (norw. *Sult*). Powieść jest głęboką analizą ludzkiej psychiki w warunkach głodu i walki o byt w ówczesnym Oslo. Twórczość Hamsuna w dużej mierze odnosiła się do ciężkiej sytuacji bytowej mieszkańców tego skandynawskiego kraju.

Jeszcze w końcu XIX wieku Norwegia niejednokrotnie doświadczała głodu, biedy, wysokiego wskaźnika wychodźstwa (zwłaszcza do USA). Ten najbardziej na północ wysunięty kraj skandynawski był jednym z najbiedniejszych i najbardziej zacofanych w Europie. Ciąg wydarzeń, zjawisk, procesów jakie zaszły w tym nordyckim państwie oraz czynniki zewnętrzne, sprzyjające rozwojowi Norwegii, przyczyniły się do tego, iż dziś słowo *ubóstwo*, będące przez wiele stuleci synonimem tego skandynawskiego kraju, stało się jego antonimem. Niepodważalną rolę w budowaniu norweskiego dobrobytu miała Norweska Partia Pracy (DnA), której decyzje polityczne stały się na tyle trafne, iż można dziś mówić o *norweskim modelu państwa opiekuńczego*.

³⁸ Pojęcie wprowadzone w 1928 roku przez Per Albina Hanssona (socjaldemokrata; późniejszy premier Szwecji). Jest to szwedzkojęzyczne pojęcie oznaczające „dom ludu”, będące określeniem używanym odnośnie szwedzkiego modelu państwa opiekuńczego.

Bibliografia

- Bereza-Jarociński A., *Zarys dziejów Norwegii*, Warszawa 1991.
- Dane Centralnego Urzędu Statystycznego Norwegii *Statistisk Sentralbyrå*, dostępny pod adresem: www.ssb.no.
- Denkiewicz-Szczepaniak E. i Grimnes O.K. (red.), *Norwegia – Polska. Przeszość i terażniejszość*, Toruń 2006.
- Encyklopedia Multimedialna PWN, dostępna w Internecie: www.encyklopedia.pwn.pl.
- Frączak S., *Współczesna Skandynawia*, Warszawa 1974.
- Griffiths T., *Skandynawia. Wojna z trollami*, Warszawa 2011.
- Grzybowski M., *Systemy konstytucyjne państw skandynawskich*, Warszawa 1998.
- Gyllenthal L., Gebhardt J. F., *Europa północna 1939-1945*, Warszawa 2011.
- Kaliński J., *Historia gospodarcza XIX i XX wieku*, Warszawa 2008.
- Kettunen P., Petersen K., *Beyond Welfare State Models. Transnational Historical Perspectives on Social Policy*, Cheltenham 2011.
- Kubka A., *Podziały socjopolityczne w Norwegii w latach 1973-1997*, Gdańsk 2004.
- Lorenz E., *Ruch robotniczy w Norwegii (w:) Denkiewicz-Szczepaniak E. i Grimnes O. K. (red.), Norwegia-Polska. Przeszość i terażniejszość*, Toruń 2006.
- Lundqvist Å., Petersen K., *In Experts We Trust*, Odense 2010.
- Norwegian Board of Health Supervision, <http://www.helsetilsynet.no/norwegian-board-of-health-supervision/organization/> [11.12.2013].
- Oficjalna strona internetowa Norweskiej Partii Pracy, <http://arbeiderpartiet.no/Hjem/Om-AP/Aps-historie/Kravet-om-et-arbeiderparti> [11.12.2013].
- Petersen K., Stewart J., Sørensen M. K., *American Foundations and the European Welfare States*, Odense 2013.
- Szatlach M.E., *Plan Marshalla. Amerykańska wizja integracji europejskiej*, Bydgoszcz 2008.
- Zespół Krytyki Politycznej, *Norwegia. Przewodnik nieturystyczny*, Warszawa 2011.